

# 學生個別化學習支持系統

數位學習平台融入  
學習扶助與課中差異化教學  
種子教師培訓增能計畫



新課綱專案辦公室 執行秘書  
陳思瑀 督學

東原國中 吳家增校長



# 目 錄



01

## ILSP政策

學生個別化學習支持系統



02

## 偏非教育資源中心運作

學力提升、課中融入



03

## 110學年度學習扶助 整體行政推動計畫

國民中小學數位學習平台融入  
學習扶助與課中差異化教學種  
子教師培訓增能計畫



## (一)課程之連貫統整與多元適性



校訂課程

部定課程

### 校訂（彈性學習）課程

由學校安排  
提供跨領域、多元、生活化課程  
功能：形塑學校願景，  
提供學生適性發展機會

### 部定（領域學習）課程

由地區統一規定  
不同學習階段間注重縱向連貫  
不同領域（科目）間注重橫向統整  
功能：深植基本學力

## 適性/學習



04

03

配套整合

連貫統整

適性揚才  
終身學習

02

校本課程



素養導向



# 課程設計

能力



彈性學習課程發展

→ 無審定本可用

# 素養導向

教學與評量



學生學習為主體

整合  
知能

情境  
脈絡

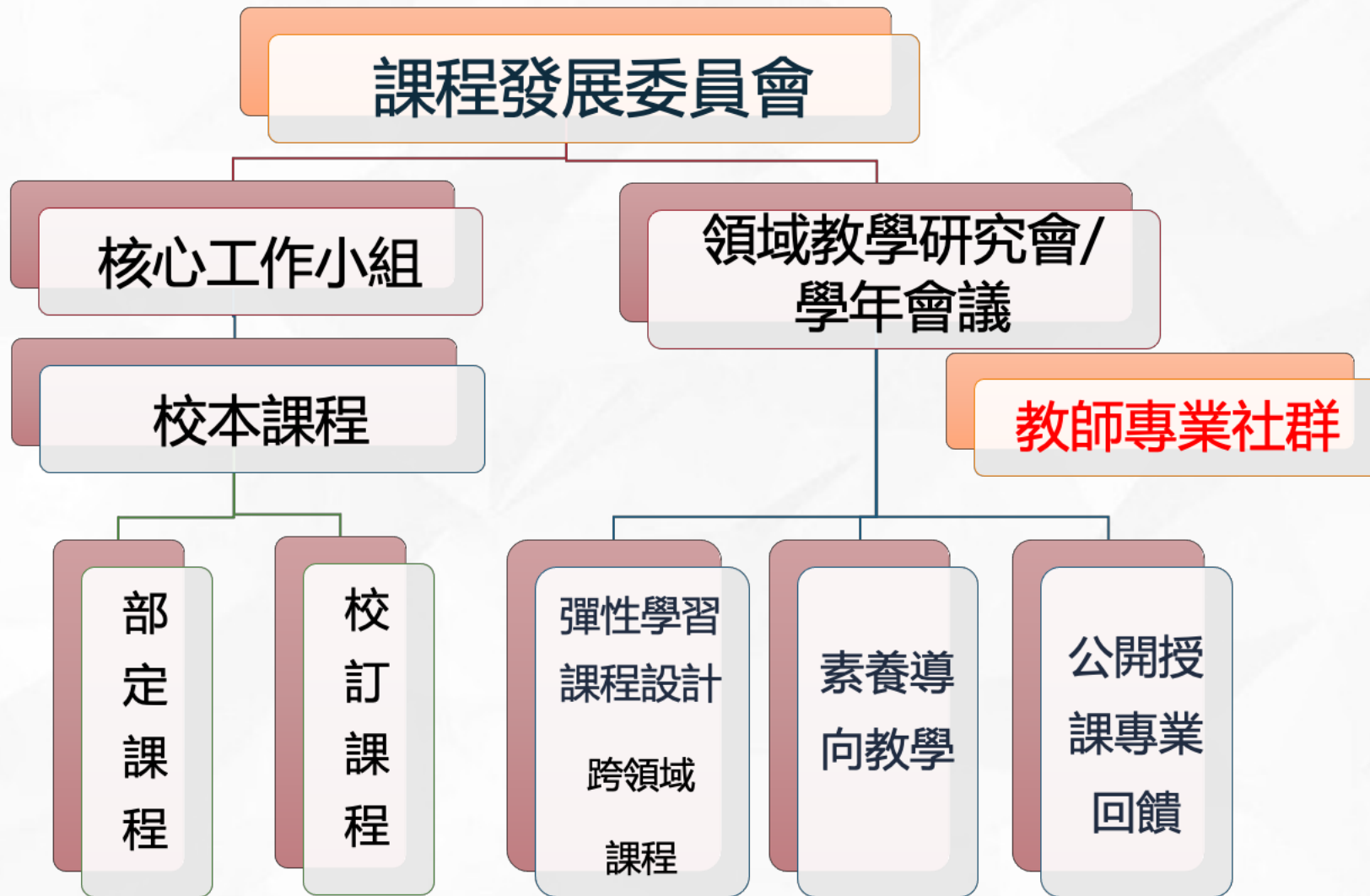
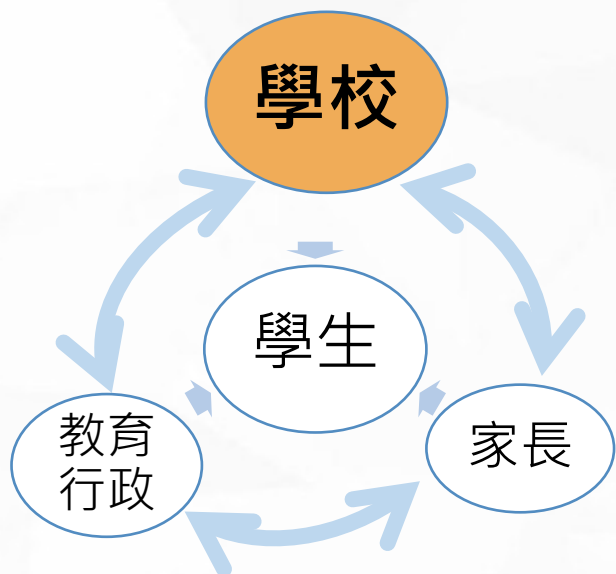
學習  
策略

實踐  
活用

真實情境、真實問題

關鍵提問







01.

## ILSP政策

學生個別化學習支持系統

學習  
支援系統



教師  
進修資源

- ① 促進現場教師  
適性化教學
- ② 改變教室風景  
翻轉教學  
帶好每個學生





# ● 個別化學習支持系統ILSP

## ● 110上學期啟動計畫



試辦學校  
國小5所  
國中7所

建立個別化學  
習支援線上  
管理系統

質性與量化成  
效評估分析

# 個別化學習支持系統ILSP

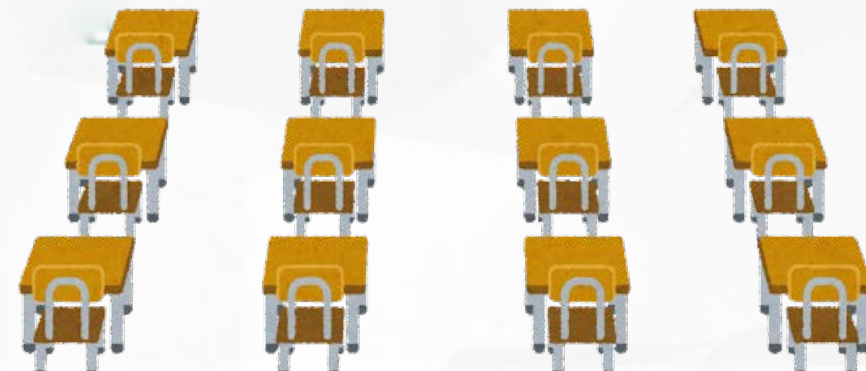
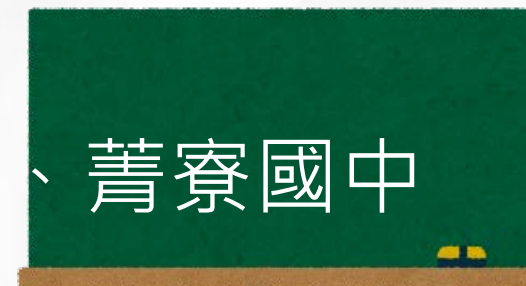
- 110上學期啟動參與學校:

國小

山上國小、龍山國小、文山國小  
樹人國小、仙草國小

國中

左鎮國中、東原國中、南化國中、菁寮國中  
佳興國中太子國中、龍崎國中



面向	問題
行政	推的計畫太多 雙語 跨校 風力發電 雷雕
	時間不夠用
	搶學生 搶不到
家庭因素	隔代 社經地位不高
	夜光天使(老師找不到)
	作業不寫/不用寫
	手機/家長管不到
	家長教育期待很低
學習歷程	
	上網不見得會學習
	學生上網沒有認真看影片
	PAGAMO 比較好玩
	過程 //數學過程看不到
	學習的改變



# 個別化學習支持系統ILSP

- 未來方向-110學年度下學期

各校學校扶  
助班級

需學習扶助  
學生

國中學力待  
提升學校

國小100人  
以下學校

人數16人  
以下班級







# 02

## 偏非教育資源中心運作

學力提升、課中融入

# 參與校數、班級、平版

108

54所學校 (33.75%)  
70班  
195台平版

109

76所學校  
(47.5%)  
115班  
187台平版

110

127所學校  
(80.89%)  
206班  
367台平版 (申請數)



目標學生

學習扶助  
未通過  
未入班

全部需扶助  
的學生

科技扶助

抽離加課

課中融入差異  
化教學



# 教學執行方式

- 以電腦教室(抽離式)及平板電腦(課中融入) , 多元設計教學活動

抽離式加課—老師熟習教材



課中融入差異化教學已慢慢成形  
(2+1|1+2)



由數學領域開始逐年導入  
國文或英文領域





108

- 12位
- 54校

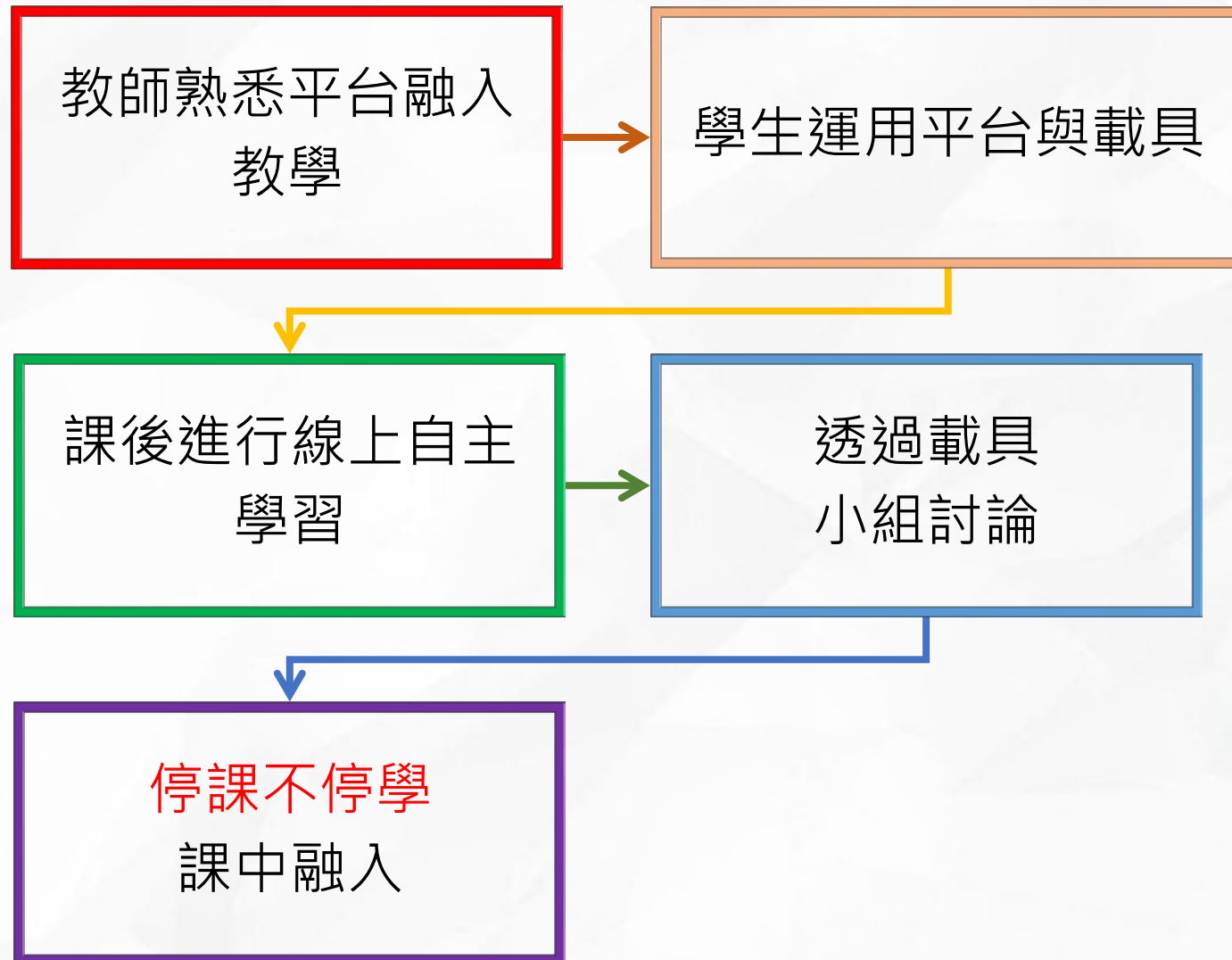
109

- 16位
- 76校

110

- 28位
- 150校





- 六都第一名:線上學習時數 (資料來源:天下雜誌第734期)

 天下雜誌  
CommonWealth  
Magazine

2021幸福城市大調查

## 文教力 14個細項指標：六都組

六都組	108學年度 國中小輟學 率	108學年度 國中小中輟 生總復學率	每人出席藝 文展演活動 次數	15歲以上民 間人口高等 教育比率	縣市內各層 級公共圖書館 館平均每人 借閱量	平均每人可 分配藏書冊 數	平均每十萬 人享有圖書 館服務空間	教育科學文 化支出占總 歲出比率	社區大學學 員招收人次 占18歲以上 人口比率	平均每萬人 之藝文展演 活動次數	樂齡學習中 心活動參與 人次占55歲 以上人口比 率	國中小學生 平均線上學 習時數	您覺得XX縣(市)是否具有豐富的 文化活動，像是藝文展演、地方 民俗表演與音樂會等？	您覺得XX縣(市) 長關不關心下 一代的教育？
	%	%	次/人	%	冊/人	冊/萬人	%	%	次/萬人	%	時/人		非常豐富 +還算豐富	非常關心 +有點關心
新北市	0.26	89.19	5.87	47.87	2.29	1.91	2.70	36.24	1.53	13.23	9.19	3.62	56.29	77.92
台北市	0.09	88.44	11.91	77.08	5.20	3.44	3.07	38.68	5.19	21.06	16.83	2.07	71.76	51.75
桃園市	0.23	85.09	5.07	45.45	2.50	1.58	5.11	40.23	1.81	25.56	15.90	1.98	65.97	68.53
台中市	0.11	88.16	8.95	49.71	5.01	1.91	4.11	40.18	1.79	19.40	17.13	3.37	65.04	68.92
台南市	0.12	90.58	9.90	41.52	4.33	2.20	4.11	36.80	1.57	28.52	26.41	5.73	71.41	63.94
高雄市	0.16	89.55	8.76	46.51	4.58	2.21	3.22	32.17	0.79	20.93	26.73	1.92	63.46	61.16

Copyright©2021天下雜誌. All rights reserved. 版權所有，禁止擅自轉貼節錄  
如需引用或轉載連結，請註明資料來源為《天下雜誌 / 第734期》





# 03.

## 110學年度學習扶助整體 行政推動計畫

國民中小學數位學習平台融入學習扶助與  
課中差異化教學種子教師培訓增能計畫



# 種子教師培訓增能計畫

- 目的

成立各工作圈  
種子教師

分析學習落點  
進行差異化教  
學

學習扶助  
提升學習成效



# 種子教師培訓增能計畫

- 實施對象
- 科目:國語、英語、數學、社會、自然

國中

- 13圈
- 第一區每圈各2名
- 第二區每圈各1名

國小

- 44圈
- 每圈各1名



## 組成方式

規模

規模相似學校

地區

鄰近學校

由工作圈學校自行推舉擔任召集學校

## 新課綱專案辦公室

教師專業發展

支持系統

 總綱種子講師  
 國教輔導團  
 地方輔導群

課程發展

工作圈

國小

44圈  
5區

國中

13圈  
2區
 落實新課綱策略聯盟工作圈計畫+  
 新課綱輔導團培訓研習計畫

# 策略聯盟工作圈-第一區

核心學校	圈編號	召集學校 (「中」表中堅學校)	夥伴學校
第1區 金城國中	1	崇明國中(中)	文賢國中、民德國中、德光高中
	2	忠孝國中(中)	復興國中、後甲國中、長榮高中、光華高中
	3	仁德國中(中)	仁德文賢國中、龍崎國中、新市國中、新化國中、南科實中(國中部分)、崑山高中
	4	永康國中(中)	歸仁國中、大橋國中、關廟國中、沙崙國中、大灣高中、鹽行國中
	5	永仁高中(中)	安平國中、成功國中、延平國中、聖功女中
	6	建興國中(中)	新興國中、中山國中、大成國中、南寧高中、慈濟高中
	7	和順國中(中)	安南國中、安順國中、海佃國中、九份子國中小(國中部分)、土城高中、瀛海高中

# 策略聯盟工作圈-第二區

核心學校	圈編號	召集學校 (「中」表中堅學校)	夥伴學校
第 2 區  六甲國中	8	北門國中(中)	竹橋國中、將軍國中、佳興國中、昭明國中
	9	鹽水國中(中)	南新國中、學甲國中、太子國中、白河國中、明達高中、南光高中
	10	新東國中(中)	大內國中、下營國中、官田國中、黎明高中
	11	後壁國中(中)	東原國中、東山國中、菁寮國中、柳營國中、興國高中
	12	山上國中(中)	南化國中、楠西國中、玉井國中、左鎮國中
	13	安定國中(中)	西港國中、麻豆國中、善化國中、佳里國中、港明高中





# 策略聯盟工作圈-第三區

核心學校	圈編號	行政區別	召集學校 (「中」表中堅學校)	夥伴學校
第3區 南大附小	01	東區 北區	崇明國小(中)	文元國小、東區復興國小
	02	東區	東區勝利國小	裕文國小、崇學國小、東光國小
	03	東區	博愛國小(中)	德高國小、大同國小
	04	中西區	大光國小	大港國小、忠義國小、寶仁小學
	05	北區	立人國小	賢北國小、協進國小
	06	中西區 北區	進學國小(中)	永福國小、成功國小、開元國小、公園國小
	07	南區	日新國小(中)	永華國小、南區新興國小、省躬國小
	08	南區	龍崗國小	志開實小、喜樹國小
	09	麻豆區 善化區	培文國小	大成國小、麻豆國小
	10	麻豆區	紀安國小	文正國小、北勢國小、大山國小、港尾國小、安業國小
	11	善化區	善化大同國小	小新國小、陽明國小、善糖國小、茄拔國小、善化國小

# 策略聯盟工作圈-第四區

核心學校	圈編號	行政區別	召集學校 (「中」表中堅學校)	夥伴學校
第 4 區  新南國小	12	永康區 新市區	大社國小(中)	西勢國小、永康復興國小
	13	永康區 新市區	新市國小	崑山國小、大灣國小
	14	永康區 新市區	龍潭國小(中)	永康勝利國小、五王國小、三村國小、南科實中(國小部)
	15	永康區	大橋國小	永康國小、永信國小
	16	安平區 安南區	西門實小(中)	石門國小、長安國小、安佃國小
	17	安平區 安南區	安順國小(中)	安平國小、安慶國小、和順國小
	18	安平區 安南區	億載國小(中)	海佃國小、九份子國中小(國小部)、慈濟中學(小學部)



# 策略聯盟工作圈-第五區

核心學校	圈編號	行政區別	召集學校 (「中」表中堅學校)	夥伴學校
第5區 土城國小	19	安南區	海東國小(中)	學東國小、顯宮國小、青草國小、南興國小、鎮海國小
	20	西港區	港東國小(中)	松林國小、成功國小、後營國小
	21	西港區 安定區	安定國小	西港國小、安定南興國小、南安國小
	22	佳里區	通興國小(中)	子龍國小、佳興國小、延平國小、塹內國小
	23	七股區	竹橋國小(中)	篤加國小、後港國小、三股國小、光復實小、七股國小、建功國小、樹林國小、龍山國小、大文國小
	24	佳里區 學甲區	東陽國小(中)	仁愛國小、信義國小、佳里國小、學甲國小
	25	北門區 學甲區	宅港國小	中洲國小、頂洲國小、錦湖國小
	26	北門區	三慈國小	北門國小、文山國小、雙春國小、蚵寮國小
	27	將軍區	將軍國小	鯤鯨國小、漚汪國小、苓和國小、長平國小



# 策略聯盟工作圈-第六區

核心學校	圈編號	行政區別	召集學校 (「中」表中堅學校)	夥伴學校
第 6 區  新進國小	28	下營區	東興國小	中營國小、甲中國小、下營國小、賀建國小
	29	新營區	新營區新興國小	新橋國小、公誠國小、土庫國小、南梓實小、新生國小
	30	新營區 鹽水區	新泰國小(中)	鹽水國小、六甲國小、新營國小、新民國小
	31	鹽水區	月津國小(中)	空頭港國小、竹埔國小、仁光國小、岸內國小、文昌國小、歡雅國小
	32	後壁區	安溪國小(中)	新東國小、菁寮國小、永安國小、新嘉國小、樹人國小、後壁國小
	33	白河區	白河國小(中)	竹門國小、玉豐國小、內角國小、仙草實小、河東國小、大竹國小
	34	東山區	東山國小(中)	聖賢國小、東原國小、青山國小、吉貝耍國小
	35	柳營區 六甲區	果毅國小	柳營國小、太康國小、新山國小、重溪國小、林鳳國小
	36	官田區	渡拔國小(中)	嘉南國小、隆田國小、官田國小

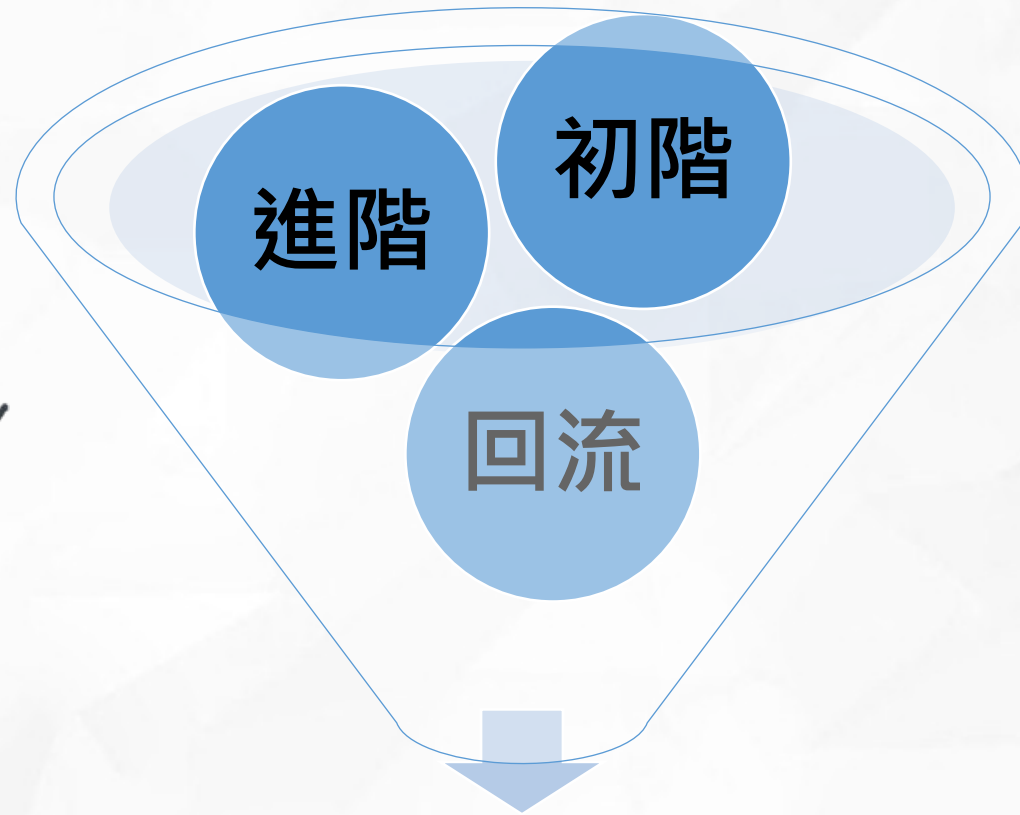
# 策略聯盟工作圈-第七區

核心學校	圈編號	行政區別	召集學校 (「中」表中堅學校)	夥伴學校
第 7 區  保東國小	37	大內區 山上區 左鎮區	左鎮國小(中)	大內國小、二溪國小、山上國小、光榮實小、層林國小
	38	南化區 玉井區 楠西區	玉井國小	南化國小、北寮國小、西埔國小、玉山國小、瑞峰國小、楠西國小
	39	新化區	大新國小(中)	新化國小、那拔國小、正新國小、口埤實小
	40	龍崎區 關廟區	關廟國小(中)	龍崎國小、新光國小、崇和國小、文和實小、深坑國小
	41	仁德區 歸仁區 關廟區	歸仁國小(中)	歸南國小、德南國小、五甲國小
	42	仁德區 歸仁區	文化國小(中)	仁德國小、紅瓦厝國小
	43	仁德區 歸仁區	依仁國小	大潭國小、保西國小、文賢國小
	44	仁德區	長興國小	大甲國小、仁和國小、虎山實小





## 實施內容-種子教師群培訓增能研習



落實應用  
進階深化  
回流分享

到校陪伴



# ● 種子教師培訓增能計畫

## ● 預期成效

在地教師支持系統



落實陪伴機制



數位學習平台融入學習扶助  
實踐課中差異化教學



# 課中差異化教學的風景

1. 利用數位載具觀看教學影片
2. 使用數位載具上傳/批改作業
3. 使用數位載具進行組內小組學習互動
4. 使用數位載具監測學習落點
5. 使用數位載具記錄學習歷程
6. 使用數位載具進行學習成果展示
7. 使用數位載具進行組間學習反饋
8. 使用數位載具進行自主學習
9. 使用數位載具進行差異化教學
10. 提升學力品質

